

Klasifikácia a funkcia komunitných záhrad v meste (prípadová štúdia z Bratislavy)¹

Petra Hencelová² – František Križan – Kristína Bilková³

Katedra regionálnej geografie, ochrany a plánovania krajiny, PriF UK, Bratislava

Geografický ústav SAV, Bratislava

Classification and Function of Community Gardens in the City (Case Study from Bratislava). The paper focuses on the identification and classification of community gardens in the Bratislava. It concerns a pilot study focused on community gardens in Bratislava (Slovakia). Community gardens in a post-socialist city can be considered a modern phenomenon despite the fact that urban gardening was present in the city even during the communist regime in the form of allotments gardens and garden colonies. The main methods used to research community gardens include a questionnaire survey of members of community gardens and semi-structured interviews with administrators of community gardens. Different classification criteria (location, size, number of members, and ownership) are used in the paper to identify community gardens. Although the primary function of community gardens in Bratislava is the food production, formation of communities also plays an important role.

Sociológia 2020, Vol. 52 (No. 1: 51-81)

<https://doi.org/10.31577/sociologia.2020.52.1.3>

Key words: *Community gardens; classification and function; urban agriculture; Bratislava*

Úvod

Alternatívne potravinové siete zahŕňajú rôznorodé prepojenia producentov, spotrebiteľov a ďalších aktérov ako alternatívu ku konvenčným potravinovým sieťam rozvíjajúcim sa pod vplyvom globalizácie v maloobchode a spotrebe. Alternatívne potravinové siete vznikli ako dôsledok „nasýtenosti“ spotrebiteľov, účastníkov globálneho potravinového systému a ich konvenčného správania. (Goodman 2004) Alternatívne potravinové siete majú za cieľ byť ekonomicke životaschopné pre poľnohospodárov (producentov) a spotrebiteľov, využívať ekologicky vhodné výrobné a distribučné postupy a zvyšovať sociálnu spravodlivosť a demokraciu pre všetkých členov spoločenstva. (Feenstra 1997) Watts et al. (2005) kategorizujú alternatívne potravinové siete na „slabšie“ alebo „silnejšie“ formy v závislosti od rozsahu, v akom spochybňujú zásady konvenčných potravinových sietí. Slabšie formy alternatív

¹ PodĎakovanie: Autori ďakujú anonymným recenzentom za ich cenné rady, pripomienky a návrhy. Táto práca bola podporovaná Agentúrou na podporu výskumu a vývoja na základe zmluvy č. APVV-16-0232 a projektom VEGA 2/0113/19.

² Korešpondencia: Mgr. Petra Hencelová, a doc. RNDr. František Križan, PhD., Katedra regionálnej geografie, ochrany a plánovania krajiny, Prírodovedecká fakulta Univerzity Komenského v Bratislave, Ilkovičova 6, Bratislava 842 15, Slovenská republika. E-mail: hencelova10@uniba.sk; frantisek.krizan@uniba.sk

³ Korešpondencia: Mgr. Kristína Bilková, PhD., Geografický ústav SAV, Štefánikova 49, Bratislava 814 73, Slovenská republika. E-mail: kristina.bilkova@savba.sk

vychádzajú z vlastností výrobkov (spravodlivý obchod, organický názov alebo pôvod potravín). Silnejšie formy alternatív sa vyznačujú rigoróznymi prístupmi, ktoré nie sú v súlade s konvenčnými potravinovými sieťami, sú s nimi v protiklade (komunitné záhrady, farmárske trhy, predaj z dvora, debničkový systém). Alternatívne potravinové siete možno chápať ako budovanie nových väzieb medzi výrobcami a spotrebiteľmi a vytváranie ďalších priestorov na rozvoj nových postupov pri zabezpečovaní potravín, ktoré sú viac v súlade s ich hodnotami, normami a potrebami.

Pri členení alternatívnych potravinových sietí možno diskutovať o kategórii, v ktorej sú producenti zároveň aj spotrebiteľia. (Spilková 2016) Do tejto schémy patria aj komunitné záhrady, ktoré sú objektom výskumu tejto štúdie. Termín komunitná záhrada možno chápať rôznorodo v kontexte riešenej problematiky (sociálna, environmentálna, edukačná a pod.). Vychádzajúc zo štúdií autorov Mougeot (2006) a Randolph (2011) možno komunitné záhrady definovať ako lokality kolektívnej činnosti nachádzajúce sa na území mesta, v ktorom sa jednotlivci alebo komunita zaoberajú poľnohospodárskou činnosťou spravovaním nevyužitých alebo nedostatočne využívaných priestorov s cieľom vytvárať produkty a služby pre obyvateľov mesta. Je potrebné poznamenať, že nie je prijatá všeobecne akceptovateľná definícia termínu komunitná záhrada. (Guitart et al. 2012) Komunitné záhrady sú dôležitým prvkom mestskej mozaiky – tak v rozvinutých, ako i v rozvojových krajinách. Odlišujú sa v ponuke a dopyte podľa lokálnych požiadaviek. Niektoré komunitné záhrady poskytujú pre členov otvorený priestor a zeleň, iné poskytujú lacné plodiny pre lokálnu komunitu, prípadne ponúkajú ďalšie funkcie alebo kombináciu viacerých.

Koncepcia komunitných záhrad pochádza z USA a ich prvotnou úlohou bolo zabezpečiť a zlepšiť potravinovú bezpečnosť v mestách, ponúknuť možnosť dopestovať vlastné plodiny a vytvárať organizované komunitné záhradkárске programy. (Hanna – Oh 2000; Saldivar-Tanaka – Krasny 2004; Spilková 2017) Komunitné záhrady sa viažu prevažne k mestám a reflektujú záujmy komunit v životnom štýle a spotrebe s rozvíjajúcim sa potravinovým aktivizmom. Komunitné záhrady možno taktiež považovať za dôležitý nástroj environmentálnych skupín, neziskových organizácií a vzdelávacích klubov na obnovu a rekultiváciu urbánneho priestoru. V súčasnosti vznik komunitných záhrad reaguje na nedostatok zelene v mestách, stratu verejných priestranstiev na úkor súkromných priestorov, premenu opusteného priestoru, vytváranie príjemnejšieho prírodného prostredia alebo prepojenie lokálnej komunity s mestským poľnohospodárstvom. (Goda et al. 2015; Borčić et al. 2016; Spilková 2017) Spoločné zdieľanie znalosti a zručnosti, vytváranie sociálnych väzieb, stretávanie sa a budovanie susedských vzťahov sú dôležitými ďalšími prínosmi komunitných záhrad. (Guitart et al. 2012; Philips 2013; Randolph 2011)

Rozvoj koncepcie komunitných záhrad v urbanizovanom prostredí mnohých postsocialistických miest (vrátane Bratislavy) nemožno považovať za inovatívny, avšak v ostatnom období sa dá diskutovať o renesancii záhradníckej činnosti. Prvé komunitné záhrady na území mesta Bratislava vznikli v roku 2012 a vzostupný trend zakladania komunitných záhrad naďalej pokračuje. Dopestovanie vlastných plodín v mestských záhradkárskych kolóniách prebiehalo na Slovensku (Československu) aj počas socializmu. (Bitušiková – Luther 2013; Spilková – Vágner 2016; 2017) Otvorené priestory v intravilánoch miest v čase socialistického režimu neposkytovali dostatočné priestory na pestovanie plodín v podobe záhradkárskych kolónií, a tak boli situované na predmestiach. (Duží et al. 2017) Éra socializmu zanechala záhradkárske kolónie lokalizované v príľahlých zónach miest, pričom súčasné komunitné záhrady sú často vsadené priamo do centra mesta. (Supuka et al. 2013)

Možno poznamenať, že záhradkárske kolónie plnili funkciu mestského poľnohospodárstva a rodinnej rekreácie, pričom v nich existovali aj sociálne interakcie. Primárna produkčná funkcia bola až v priebehu vývoja (v druhej polovici 20. storočia) postupne doplnená o sociálnu funkciu. (Např. Spilková – Vágner 2016) Rozdiel medzi záhradkárskou kolóniou a komunitnou záhradou je práve v tom, že komunitná záhrada je vytváraná už existujúcim susedským (rezidenčným) alebo pracovným spoločenstvom, kým v záhradkárskych kolóniách toto spoločenstvo postupne vznikalo v procese sociálnej interakcie. Podľa Exnera a Schützenbergerovej (2018) kladú komunitné záhrady oveľa väčší dôraz na činnosť spoločenstva a pravidelné stretnutia. Sociálne vzťahy sú v záhradkárskych kolóniách selektívnejšie a až na výnimky nezahŕňajú časté pravidelné stretnutia. Zatiaľ čo komunitné záhrady sú udržiavané spoločne s ostatnými členmi komunity, pozemky záhradkárskych kolónií sa využívali individuálne. Irvine et al. (1999) zdôrazňujú, že nenútenou odozvou na procesy spojené so zvýšenou výstavbou a urbanizáciou, ktoré sú vo všeobecnosti výsledkom hospodárskeho rastu, je vznik komunitných záhrad umožňujúci mestským obyvateľom vykonávať záhradnícku činnosť v urbánnom prostredí.

V ostatnej dekáde sa záhradnícka činnosť v postsocialistických mestách rozširuje o nové perspektívy a vízie vo forme komunitných záhrad. Komunitné záhrady sa v postsocialistických mestách objavujú v druhej dekáde 21. storočia ako nové formy záhradníckej činnosti využívajúce kladný postoj k životnému prostrediu a prístupy fungovania zdola. (Goda et al. 2015) V postsocialistických mestách ako Bratislava, Praha alebo Varšava sú komunitné záhrady vytvárané zväčša iniciatívou miestnych obyvateľov. Medzi také možno zaradiť aj komunitné záhrady v meste Ľubl'ana, ktoré sa začali objavovať v roku 2010. (Cvejić et al. 2015) V maďarskom meste Szeged vznikali komunitné záhrady iniciatívou komunit od roku 2014. (Vierikko et al. 2016) Hlavným impulzom pre vznik komunitných záhrad v Prahe bolo vytvorenie lepšieho miesta,

prijemnejšieho prírodného prostredia, premena opusteného priestoru a zmena negatívneho obrazu lokality. Väčšina pražských komunitných záhrad vznikla na nevyužívaných miestach, na pozemkoch vo vlastníctve mesta, ktoré ich prenajíma záhradkárom alebo súkromným subjektom. (Spilková 2017) Komunitné záhrady v Poľsku slúžia nielen na uspokojovanie sociálnych potrieb používateľov miestnej komunity, tvorbu sociálnych kontaktov a integráciu miestnych komunit, ale aj na zvyšovanie povedomia a záujmu o mestský zelený priestor. Komunitné záhrady možno v súčasnosti nájsť vo Varšave, Krakove, Gdaňsku alebo Poznani. (Szulczewska et al. 2013; Malinowska 2015; Szczepańska – Staszewska 2016) Hodnota komunitných záhrad pre zachovanie potravinovej bezpečnosti zostáva vo Varšave sekundárnou. Skupina aktivistov vo Varšave vytvorila vertikálnu zeleninovú záhradu, aby vytvorila miesto pre sociálnu integráciu miestnych obyvateľov a miesto na organizovanie podujatí súvisiacich s mestským poľnohospodárstvom. (Goda et al. 2015) Špecifickým je postsocialistické mesto Záhreb, v ktorom rozvoj nových komunitných záhrad nastal v roku 2012, ako odpoveď aktivistov na prílišnú výstavbu mestských námestí, straty verejných priestranstiev na úkor súkromných investorov, výstavbu obchodných zón a nákupných centier. Mesto Záhreb zapracovalo vo svojom novom programe časť venovanú politike komunitných záhrad. Postsocialistický Záhreb prenajíma plochu o výmere 50 m² zdarma tým žiadateľom, ktorí nevlastnia a ani v súčasnosti nepoužívajú časti ornej pôdy. Komunitné záhrady slúžia obyvateľom na produkciu zeleniny, ovocia a bylín na osobnú spotrebu. (Borčić et al. 2016)

Myšlienky vzniku komunitných záhrad na území mesta Bratislava sa začali objavovať v roku 2012 (komunitná záhrada Projekt Život začala prvú sezónu v roku 2012, komunitná záhrada Krasňanský zelovoc začala prvú sezónu na jar 2013), čím možno trend zakladania komunitných záhrad v Bratislave porovnať s inými postsocialistickými mestami. (Borčić et al. 2016; Dawidowicz – Lorenc 2016; Skrzypczak 2016; Spilková 2017) Medzičasom, vznik komunitných záhrad zaznamenal progresívny nárast a koncom roka 2017 bolo na území mesta Bratislava identifikovaných 11 fungujúcich komunitných záhrad (komunitná záhrada Dobrá myseľ začala prvú sezónu na jar v roku 2018)⁴.

Príspevok je zameraný na tému komunitných záhrad na území mesta Bratislava a jeho cieľom je zhodnotiť súčasný stav komunitných záhrad na území tohto mesta. Pozornosť autorov je sústredená na zmapovanie a klasifikáciu komunitných záhrad podľa zvolených kritérií a identifikácia funkcií komunitných záhrad na území hlavného mesta Slovenska. Snahou autorov je diskutovať a odpovedať na nasledovné výskumné otázky: i) Aké je priestorové rozloženie komunitných záhrad a aké spádové zóny majú komu-

⁴ Medzičasom vznikla nová komunitná záhrada Kramárik. Do analýzy však nebola zahrnutá, keďže do výskumu sa zapojili členovia a správcovia 11 komunitných záhrad na území mesta Bratislava.

nitné záhrady v Bratislave? ii) Aké funkcie majú komunitné záhrady v Bratislave? iii) Sú komunitné záhrady v Bratislave otvoreným, verejným alebo privátnym priestorom? iv) Aká je motivácia členstva v komunitných záhradách? Ide o pestovanie plodín alebo vytváranie komunity?

Komunitné záhrady: koncepty, klasifikácie a funkcie

Mestské poľnohospodárstvo možno definovať ako produkciu potravín v mestách pre trh alebo domácu spotrebu. (Smit et al. 1996) Záhradnícka činnosť je považovaná za istú formu poľnohospodárstva, takže komunitné záhrady sú formou mestského poľnohospodárstva. (Duží et al. 2017) Úloha mestského poľnohospodárstva sa však v čase a priestore transformuje, pričom možno diskutovať o poľnohospodárskom (produkčnom) a sociálnom koncepte. Záhradnícka činnosť v minulosti súvisela najmä so zabezpečovaním potravín na individuálnej alebo rodinnej úrovni, ako aj s predajom plodín na trhu prevažne pre nízko príjmové skupiny obyvateľov. (cf. Borčić et al. 2016; Mudu – Marini 2018) Postupne začala byť primárna poľnohospodárska (produkčná) úloha záhradníckej činnosti v meste doplňovaná o rôzne voľnočasové aktivity, pričom došlo k posunu od jednotlivca ku komunite.

V novšom ponímaní významnú úlohu pri produkcii potravín zohrávajú termíny ako udržateľný, ekologický, spravodlivý a pod. V tomto zmysle sú komunitné záhrady prínosom pre dosiahnutie najmä environmentálneho a sociálneho piliera udržateľného rozvoja a podporujú udržateľný prístup k spotrebe zvyšovaním povedomia o potravinách, sezónnosti, vodnom hospodárstve a individuálnom vzťahu k pôde. (Turner et al. 2010; Turner 2011; Middle et al. 2014; Classens 2015) Komunitné záhrady možno chápať ako jednu z foriem ekosystémových služieb v urbánnom prostredí. Nielenže vytvárajú zelené priestory (*green infrastructure*), ale podporujú aj vzťah medzi biodiverzitou a ekosystémovými službami (napr. opelenie, zabránenie záplavám) v rámci urbánneho prostredia. (Kremen 2005; Barthel et al. 2010; Bates et al. 2011) Prispievajú k zdravému a udržateľnému spôsobu, akým je znižovanie tepelného efektu v mestách a podpora prístupu k lokálnym plodinám. (Hardin – Jensen 2007) Záhradnícka činnosť v urbanizovanom prostredí sa všeobecne považuje za spôsob zlepšenia lokálnych potravinových dodávok, ako aj oddychových a rekreačných aktivít. (Ferris et al. 2001; Nettle 2014) Pestovaním potravín v mestách je možné zefektívniť dodávku potravín, resp. priamo sa podieľať na vypestovaní plodín a pritom znižovať environmentálne (poľnohospodárske) náklady spojené s prepravou potravín. (Martellozzo et al. 2014) Komunitné záhrady aktívne prispievajú do mestskej produkcie potravín a do miestnych potravinových systémov, zabezpečujúce potravinovú spravodlivosť a bezpečnosť prostredníctvom zlepšenia ponuky potravín aj v tzv.

„potravinových púšťach“⁵. (Baker 2004; Corrigan 2011; Sumner 2009) Tradične je primárnou funkciou komunitných záhrad pestovanie plodín. Na území hlavného mesta Bratislava (alebo Slovenska) možno diskutovať o produkčnej funkcii ako doplnkovej funkcii zásobovania potravinami. Ide o dopestovanie vybraných potravín v čase pestovateľskej sezóny. Množstvo pestovaných potravín v našich klimatických podmienkach nie je postačujúce pre celoročný príjem (v zmysle kvantity a variability), avšak počas pestovateľskej sezóny vplýva produkcia potravín aj na finančnú situáciu členov komunity.

Komunitné záhrady možno považovať za miesta sociálnej interakcie v rámci lokálnych komunit. (Nettle 2014) Záhradnícka prax využíva metódy a činnosti, ktoré nabádajú členov získavať vedomosti a poznatky o súčasných ekologických a environmentálnych problémoch. Fungovanie komunitných záhrad vyplýva z angažovanosti lokálnych obyvateľov, pričom zjednocuje environmentálne hodnoty u členov komunitných záhrad. Prostredníctvom komunitných záhrad si členovia osvojujú praktiky, majú povesomie o problémoch životného prostredia v mestách, pričom to má merateľný prínos na kvalitu ich života. (Krasny – Tidball 2009) Motivácia jednotlivcov zapojiť sa do mestských poľnohospodárskych aktivít je rôznorodá. Medzi najčastejšie patria rôzne sociálne programy, potravinová bezpečnosť, ekonomické a environmentálne dôvody alebo prínosy pre ľudské zdravie. (Armstrong 2000; Okvat – Zautra 2011; Block et al. 2012)

Dynamicky narastajúci počet príspevkov k téme komunitné záhrady dokumentuje všeobecný trend záujmu o výskum komunitných záhrad. Evidujeme množstvo štúdií diskutujúcich o komunitných záhradách v prípade mnohých vedných disciplín, odlišných metodických postupov alebo rôznych klasifikačných kritérií. (Guitart et al. 2012) V tomto príspevku sa niektorými z nich zaoberáme. Dôležitým klasifikačným kritériom je poloha komunitných záhrad. Lokalizácia komunitných záhrad môže mať vplyv na dostupnosť potravín pre vybrané skupiny obyvateľstva (Wang et al. 2014) alebo aj na cenu nehnuteľností. (cf. Voicu – Been 2008) K ďalším základným klasifikačným kritériám patrí veľkosť komunitnej záhrady. Drake a Lawson (2015) upozorňujú, že veľkosť komunitných záhrad (podľa rozlohy) môže ovplyvniť potreby komunity (malé záhrady pociťujú nedostatok miesta, veľké záhrady upozorňujú na príliš rozľahlú voľnú lokalitu). Veľkosť komunitnej záhrady možno hodnotiť aj počtom členov. Cieľom správcov komunitných záhrad je získať čo najväčší počet aktívnych členov, ktorý je však limitovaný. Od počtu členov závisia okrem financií aj aktivity komunity a samotný chod komunitnej záhrady. Vlastnícke pomery patria medzi ďalšie klasifikačné kritérium, ktoré možno považovať za dôležitý faktor ohrozujúci fungovanie komunitnej

⁵ Potravinové púšte, ang. „food desert“ sú územia, kde majú spotrebitelia obmedzený prístup k cenovo dostupnejším a zdravým potravinám, s menej priaznivou dostupnosťou veľkometrážnych predajní potravín. (Wang et al. 2014)

záhrady. Autori Eizenberg (2013) alebo Drake a Lawson (2015) rozlišujú súkromné vlastníctvo, prenajaté vlastníctvo alebo vlastníctvo pozemku samotnej komunitnej záhrady. Vzhľadom na využitie nezastavaných pozemkov v mestskom prostredí možno komunitné záhrady klasifikovať do dvoch kategórií – mobilné a stacionárne. Pre záhradnícku činnosť v urbanizovanom prostredí v mobilných komunitných záhradách sú príznačné mobilné nádoby rôznych veľkostí. Prednosťou tohto typu komunitných záhrad je ich premiestniteľnosť, dočasné využitie priestoru v čase a žiadna stála viazanosť na pozemok záhrady. Mobilnú komunitnú záhradu možno označiť aj ako „*take away*“ záhrada. (Bendt et al. 2013) Vychádzajúc z definície komunitných záhrad ide vo všeobecnosti o otvorené priestory. Termín „otvorený priestor“ je v prípade komunitných záhrad chápaný rôznorodo. Kurtz (2001) rozlišuje oplotené a zamknuté komunitné záhrady, chránené pred vandalizmom a krádežami. Iné záhrady majú obmedzený čas prístupu širokej verejnosti a v konečnom dôsledku existujú komunitné záhrady neoplotené. Preto vnímanie komunitných záhrad ako otvorených, verejných prípadne súkromných priestorov varíruje a nie je jednoznačne definované.

Funkcie komunitných záhrad vychádzajú z konceptov ich zakladania postavenom na pestovaní plodín. Okrem toho však komunitné záhrady majú mnoho ďalších a rôznorodých funkcií s výrazným dosahom na komunitu a spoločnosť. Komunitné záhrady napomáhajú rodinám zlepšiť potravinovú sebestačnosť, zabezpečiť prístup čerstvých potravín v čase pestovateľskej sezóny a vylepšiť finančnú situáciu. Vzájomná výmena znalostí a zručností, vytváranie sociálnych väzieb, stretávanie sa a budovanie susedských vzťahov sú dôležitými vedľajšími funkciami komunitných záhrad (Randolph 2011; Guitart et al. 2012), ktoré mnohí členovia komunitných záhrad považujú za ich primárne funkcie. Ako tvrdí Philips (2013), vedľajším prínosom pestovania plodín, často dôležitejším ako záhradnícka činnosť, je zoznámenie sa s odlišnými kultúrami, skrášlenie prostredia, nadviazanie kontaktov alebo rozvoj komunity. Firth et al. (2011) poukazujú na budovanie kohézie v komunite, premostenie vzájomných väzieb a prepájanie sociálneho kapitálu. Armstrong (2000) uvádza, že komunitné záhrady prispievajú k mentálnemu duševnému zdraviu a podporujú fyzickú aktivitu členov. Agustina a Beilin (2012) vnímajú komunitné záhrady v austrálskom Melbourne ako priestory pre migrantov, v ktorých majú imigranti možnosť prispôbiť sa hostiteľskej krajine pri zachovaní svojej kultúrnej identity. Ferris et al. (2001) a Kingsley et al. (2009) označujú terapeutické komunitné záhrady ako lokality pre liečbu duševného zdravia a duchovnosti. Ferris et al. (2001) alebo Walter (2013) rozlišujú vzorové komunitné záhrady majúce funkciu výukových centier. Takéto komunitné záhrady sú určené pre potreby neformálneho vzdelávania a poskytujú komunitám poradenstvo. Iné komunitné záhrady majú edukačno-

výchovnú funkciu a spolupracujú s vedeckými i vzdelávacími inštitúciami. Prispievajú k rozvoju alternatívneho potravinového systému a vedomostí o výživových konceptoch vzťahujúcich sa na pestovanie plodín. (Ozer 2007)

Metódy a dáta

Zámerom autorov bolo zmapovanie komunitných záhrad na území mesta Bratislava a ich analýza cez prizmu poskytovaných funkcií a vybraných klasifikačných kritérií. Prvým krokom výskumu bolo vytvorenie databázy komunitných záhrad v Bratislave, keďže takáto databáza doposiaľ nebola publikovaná a v rôznych inštitucionálnych dokumentoch (vrátane plánovacích) absentuje. Identifikácia komunitných záhrad na území mesta prebiehala vyhľadávaním v prístupných zdrojoch (občianske združenia, neziskové organizácie, letecké snímky a pod.). Zozbierané informácie boli overené v teréne pre zmapovanie aktuálnej situácie s cieľom identifikácie komunitných záhrad na území mesta Bratislava (aktuálna vs. zaniknutá, legálna vs. nelegálna komunitná záhrada a pod.).

Druhým krokom bol zber dát o komunitných záhradách a ich členoch, ktorý prebiehal tromi metodickými postupmi: i) dotazníkový prieskum, ii) pološtruktúrovaný rozhovor a iii) terénny výskum s pozorovaním a fotodokumentáciou. Dotazníkový prieskum bol realizovaný s členmi aj správcami komunitných záhrad. (cf. Spilková 2017) Prvý dotazníkový prieskum bol určený pre členov komunitných záhrad (n = 51) a bol realizovaný online využitím funkcionality Google formuláre (počas mesiacov december 2017 a január 2018). Išlo o nepravdepodobnostný zámerný výber respondentov (Rochovská et al. 2014), so zámerom analyzovať percepcie aktívnych členov komunity starších ako 18 rokov a v tomto kontexte je potrebné dáta interpretovať. Základné charakteristiky respondentov sú uvedené v tab. č. 1. Realizovaný dotazník bol rozdelený do troch sekcií. Po základných (všeobecných) otázkach (vek, pohlavie a pod.), nasledovala sociálna sekcia s otázkami o členstve v komunitnej záhrade a motivácii, trávení voľného času a aktivitách v komunitnej záhrade a pod. Poslednou bola sekcia zameraná na priestorový aspekt problematiky (adresa bydliska, spôsob a čas dochádzky do komunitnej záhrady a pod.). Druhý dotazníkový prieskum bol určený pre správcov komunitných záhrad (cf. Corrigan 2011) a bol realizovaný pri osobnom stretnutí (n = 11). Otázky v ňom boli zoskupené do štyroch sekcií. Prvá z nich bola zameraná na základné informácie (počet členov, pohlavie, vek, rozloha pozemku a pod.). Druhá sekcia riešila fungovanie komunitnej záhrady (forma organizácie, vplyv mesta, financovanie, úloha správcu a pod.). Na členov komunitnej záhrady bola zameraná tretia sekcia. Otázky z poslednej sekcie spočívali v zhodnotení budúcnosti danej komunitnej záhrady.

Tabuľka č. 1: Základné charakteristiky respondentov

Charakteristiky respondentov (n = 51)	Podiel respondentov
Pohlavie	
Muž	23,5 %
Žena	76,5 %
Priemerný vek	34,7 roka
Najvyššie dosiahnuté vzdelanie	
Vysokoškolské	86 %
Stredoškolské	14 %
Status	
Zamestnaný	54 %
Materská dovolenka	22 %
Samostatne zárobkovo činný	20 %
Študent	4 %
Príjem domácnosti	
501 až 1 000 €	26 %
1 001 až 1 500 €	32 %
1 501 až 2 000 €	20 %
viac ako 2 000 €	22 %
Bydlisko v Bratislave / prisťahovaný do Bratislavy	
pôvodný obyvateľ	24 %
do 5 rokov	12 %
do 10 rokov	22 %
do 15 rokov	16 %
do 20 rokov	16 %
20 rokov a viac	10 %

Zdroj: vlastný výskum

Ďalším metodickým postupom zberu dát o komunitných záhradách a ich členoch vychádzal z pološtruktúrovaných rozhovorov (cf. Firth et al. 2011; Borčič et al. 2016) so správcami komunitných záhrad (n = 11). Vo všeobecnosti možno rozhovory považovať za najpoužívanejšiu metódu výskumu komunitných záhrad. (Guitart et al. 2012) V prípade tejto štúdie išlo o pološtruktúrované rozhovory so všetkými správcami komunitných záhrad v Bratislave počas januára 2018. Zámerom pološtruktúrovaných rozhovorov bolo zhodnotiť rozdiely vo vnútornej organizácii, forme, funkčnosti, lokalizácii komunitných záhrad, v organizácii brigád a podujatí z pohľadu správcov komunitných záhrad. Ďalším zámerom bolo zhodnotiť reflexie správcov komunitných záhrad na členov (kto sú, aké vzťahy prevládajú v komunitných záhradách, akým spôsobom získavajú členov, aké sú najčastejšie dôvody vystúpenia z komunity a pod.). V neposlednom rade sa výskum zamerl aj na

myšlienky a motivácie vzniku komunitných záhrad. Pološtruktúrované rozhovory trvali od 45 do 90 min a boli zaznamenané na diktafón a následne prepísané. Práve dáta z pološtruktúrovaných rozhovorov tvorili bázu kvalitatívneho prístupu k analýze komunitných záhrad v Bratislave. Keďže zachovanie anonymity respondentov patrí k základným pravidlám etiky spoločensko-vedného výskumu, pristúpili sme k anonymizácii dát. (Saunders et al. 2014) Uvádzané názory a citácie správcov alebo členov komunitných záhrad sú anonymizované využívajúc kľúč klasifikácie komunitných záhrad podľa rôznych kritérií (pozri nižšie).

Tretím metodickým postupom zberu dát bol terénny výskum s pozorovaním a fotodokumentáciou komunitných záhrad. (cf. Spilková 2017) Niektoré komunitné záhrady sme navštívili viackrát, počas spoločných brigád a komunitných akcií. Zámerom terénneho výskumu bolo zhodnotiť štruktúrne (funkčné) usporiadanie komunitných záhrad a pozorovať sociálne vzťahy a interakcie medzi členmi komunitných záhrad.

Na základe zozbieraných dát sme pristúpili ku klasifikácii komunitných záhrad na území mesta Bratislava. Pri klasifikácii komunitných záhrad bolo zámerom autorov využiť viaceré kritériá, ktoré zahŕňajú priestorové, sociálne alebo funkčné hľadisko. Obdobné kritériá využili vo svojich prácach iní autori. (Guitart et al. 2012; Philips 2013; Spilková 2017)

Klasifikácia komunitných záhrad na území mesta Bratislava

V roku 2017 bolo na území mesta Bratislava 11 aktívne pôsobiacich komunitných záhrad. Vzhľadom na polohu sa dajú komunitné záhrady klasifikovať do troch skupín (obr. č. 1A): i) komunitné záhrady v historickom centre mesta, ii) komunitné záhrady vo vnútornom meste a iii) komunitné záhrady na periférii mesta. Možno konštatovať, že v Bratislave predstavujú najpočetnejšiu skupinu komunitné záhrady vo vnútornom meste. Štyri z piatich zaniknutých komunitných záhrad (mestská záhrada Sasinkova, mestská záhrada Karpatská, Záhrada pod pyramídou a komunitná záhrada Zochova) boli lokalizované v historickom centre mesta, jedna zaniknutá komunitná záhrada (komunitná záhrada Vrakunská) na periférii mesta Bratislava. Typickým znakom sú teda absentujúce komunitné záhrady v centre mesta. Len jedna aktívna komunitná záhrada je lokalizovaná na periférii mesta, v mestskej časti Devínska Nová Ves (komunitná záhrada Pri klube dôchodcov), ostatné aktívne komunitné záhrady sú lokalizované v siedmich mestských častiach vnútorného mesta. Ide o mestské časti (Dúbravka, Karlova Ves, Lamač, Nové Mesto, Petržalka, Rača, Ružinov) charakteristické bytovými domami s viacposchodovým bývaním. Akým spôsobom vnímajú správcovia komunitných záhrad lokalizáciu záhrad, vystihuje odpoveď jedného z respondentov: „...záhradkárčenie nemusí byť aj nutne dojomom záhradkárskych osád alebo vinogradov, záhrady môžu byť aj

v centre. *Kľúčová je lokalita – čím bližšie je záhrada k centru, tým väčšia šanca, že sa uchyti. Zvyšuje sa počet ľudí, ktorí potenciálne bývajú v okolí, ale zároveň sa aj zväčšuje pravdepodobnosť, že miesto môže vytvárať svoju identitu*“, (správca komunitnej záhrady vo vnútornom meste, s 11-100 členmi).

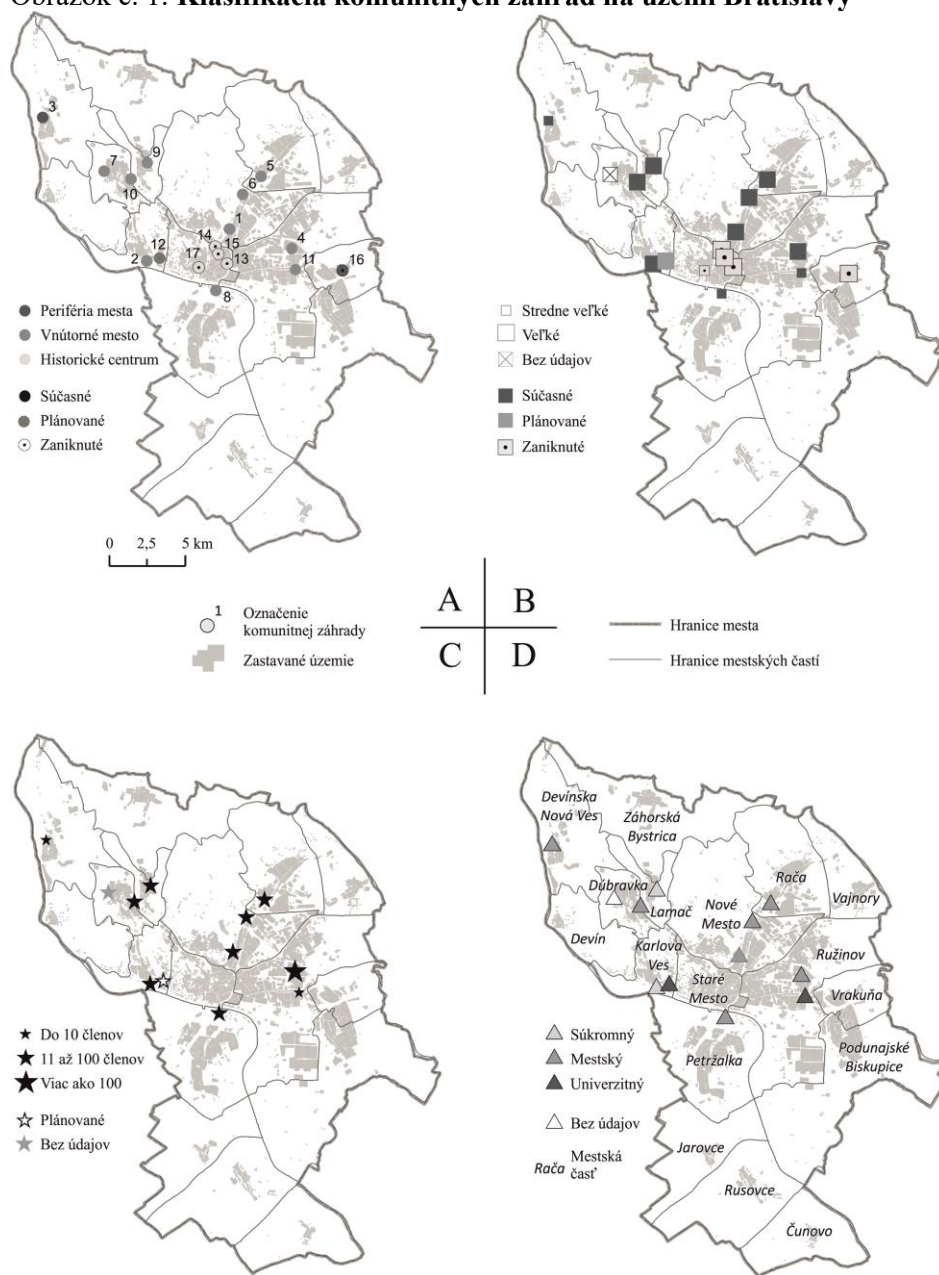
Mestské časti, akými sú Jarovce, Rusovce, Čunovo, Devín, Záhorská Bystrica, Vajnory a Podunajské Biskupice sa vyznačujú rurálnym charakterom zástavby rodinných domov, bez výskytu komunitných záhrad. Lokalizácia komunitných záhrad na periférii územia mesta Bratislava má za následok nižší záujem nových žiadateľov o členstvo. Pre obyvateľov centrálnych častí Bratislavy ide o lokality, ktoré sú vnímané ako príliš vzdialené: „*Vzdialenosť je veľikánska prekážka. O záhrady v centre, bývalá komunitná záhrada Sasinkova, komunitná záhrada Vodárenská a čiastočne komunitná záhrada Vinica a mobilná záhrada Pionierska, majú ľudia veľký záujem, pretože sú stále na tej mentálnej mape Bratislavy, tým naším severovýchodným smerom je tá hranica Trnavské mýto a Račianske mýto. To čo je za touto hranicou je už Mordor, CP-čkári⁶ a tak*“, (správca komunitnej záhrady vo vnútornom meste, s 11-100 členmi).

Pri realizácii dotazníkov a pološtruktúrovaných rozhovorov so správcami komunitných záhrad bol výskum zameraný aj na definovanie spádovej zóny komunitných záhrad podľa členskej základne. Úlohou správcov bolo odpovedanie na nasledujúcu otázku: „*Ako by ste označili Vašu komunitnú záhradu vzhľadom na členskú základňu*“, pričom mali na výber štyri možnosti⁷: a) základná (členovia sú z blízkeho okolia, jedného sídliska); b) obvodová (členovia sú z okolitých obvodov, sídlisk); c) štvrťová (členovia sú z danej mestskej časti) a d) celomestská (členovia sú z celého mesta). Polovicu komunitných záhrad zastupujú záhrady so základnou spádovou zónou (komunitná záhrada Ostredky, komunitná záhrada Pri klube dôchodcov, komunitná záhrada Krasňanský zelovoc, komunitná záhrada Vinica a mobilná záhrada Pionierska). Možno konštatovať, že počet členov nepodmieňuje spádovú zónu komunitných záhrad. Na druhej strane, názov komunitnej záhrady často vyjadruje jej spádovú zónu (napr. názov ulice). Toto tvrdenie je platné aj pre ďalšiu kategóriu, štvrťovú komunitnú záhradu, kam bola zaradená komunitná záhrada v Dúbravke. Naopak, názvy komunitnej záhrady ako Cyklokuchyňa alebo komunitná záhrada Zelená Záhrada boli označené ako celomestské komunitné záhrady, ktorých členovia sú z viacerých mestských častí.

⁶ CP-čkári je označenie pre skratku CP (cezpoľný), ktorá sa používa pre obyvateľov dochádzajúcich do Bratislavy zo širšieho okolia.

⁷ Členenie vychádza z klasifikácie mestskej maloobchodnej vybavenosti. (Szczyrba 2005)

Obrázok č. 1: Klasifikácia komunitných záhrad na území Bratislavy



Zdroj: vlastný výskum

Vysvetlivky: A – klasifikácia podľa polohy, B – klasifikácia podľa rozlohy, C – klasifikácia podľa počtu členov, D – klasifikácia podľa vlastníckych pomerov.

Označenie komunitných záhrad: 1 – Vinica a mobilná záhrada Pionierska, 2 – komunitná záhrada Vodárenská, 3 – komunitná záhrada Pri klube dôchodcov, 4 – komunitná záhrada Ostredky, 5 – komunitná záhrada Krasňanský zelovoc, 6 – komunitná záhrada Zelená Záhrada, 7 – komunitná záhrada Jedlé mesto, 8 – komunitná záhrada Cyklokuchyňa, 9 – komunitná záhrada Projektu Život, 10 – komunitná záhrada v Dúbravke, 11 – komunitná záhrada Komunitka pre každého, 12 – komunitná záhrada Dobrá myseľ, 13 – komunitná záhrada Sasinkova, 14 – komunitná záhrada Karpatská, 15 – komunitná záhrada Pod strechou, 16 – komunitná záhrada Vraľušská, 17 – komunitná záhrada Zochova.

Rozlohu možno považovať za ďalšie kritérium klasifikácie komunitných záhrad. Spilková (2017) vyčlenila tri kategórie komunitných záhrad: i) mikroprojekty (do 10 m²); ii) stredné veľké komunitné záhrady (11 až 1 000 m²) a iii) veľké komunitné záhrady (viac ako 1 000 m²). V Bratislave sa nenachádzajú komunitné záhrady prvej kategórie. Naopak, najrozšírenejšie sú komunitné záhrady s rozlohou väčšou ako 1 000 m² (75 %). Tri komunitné záhrady patria medzi stredne veľké. (Obr. č. 1B) Možno podotknúť, že práve z kategórie veľké komunitné záhrady boli aj prvé vzniknuté komunitné záhrady v Bratislave, a to aj napriek tomu, že sa nachádzali v historickom centre mesta. Rozloha komunitnej záhrady však nepodmieňuje počet členov danej komunity.

Podľa počtu členov možno komunitné záhrady klasifikovať do troch skupín (Spilková 2017): i) malé komunitné záhrady (do 10 členov); ii) stredne veľké komunitné záhrady (11 až 100 členov) a iii) veľké komunitné záhrady (viac ako 100 členov). Iba jedna komunitná záhrada má do 10 členov (komunitná záhrada Pri klube dôchodcov) a iba jednu komunitnú záhradu (komunitná záhrada Ostredky) možno počtom členov zaradiť medzi veľké komunitné záhrady. (Obr. č. 1C) Je nutné poznamenať, že ide o počet aktívnych členov, ktorí sa aktívne podieľajú na fungovaní komunitnej záhrady. Sedem komunitných záhrad má 11 až 100 členov. Treba podotknúť, že až 75 % správcov súhlasí s tvrdením, že počet členov komunity je obmedzený a zdôvodnený počtom boxov alebo obmedzenou plochou na pestovanie.

Vlastnícke pomery patria medzi ďalšie klasifikačné kritérium (obr. č. 1D), ktoré možno považovať za najdôležitejší faktor ohrozujúci fungovanie komunitnej záhrady. Tak tomu bolo aj v prípade zaniknutých komunitných záhrad v Bratislave. (Tab. č. 2) Dôvody ich zániku boli rozličné, avšak previazané s vlastníckymi pomermi. Ide o nepredĺženie nájomnej zmluvy zo strany vlastníka alebo predaj pozemku, na ktorom bola lokalizovaná komunitná záhrada, prípadne nezhodu pri ústnej dohode medzi správcom komunitnej záhrady a riaditeľom školy a pod. Na základe výskumu možno vlastnícke pomery bratislavských komunitných záhrad rozdeliť do troch kategórií. Takmer 2/3 komunitných záhrad je lokalizovaných na mestskom pozemku a komunitné záhrady sa realizujú na základe nájomnej zmluvy s mestom (alebo mestskou časťou). Druhou kategóriou sú komunitné záhrady na súkromných pozemkoch. Vzťah s vlastníkom pozemku je riešený nájomnou zmluvou. Ide o dve komunitné záhrady (komunitná záhrada Vodárenská a komunitná záhrada Projekt život).

Tretiu skupinu tvoria komunitné záhrady na pozemkoch vysokej školy, konkrétne Univerzity Komenského v Bratislave. Len jedna komunitná záhrada (komunitná záhrada Ostredky) sa nachádza na pozemku športového gymnázia, ktoré spadá pod správu kraja.

Tabuľka č. 2: **Hlavné dôvody zániku komunitných záhrad v Bratislave**

Názov komunitnej záhrady	Rok zániku	Dôvod zániku
Komunitná záhrada Zochova	2013	Rozhodnutie správcu domu pestovať okrasné rastliny
Mobilná záhrada Sasinkova	2015	Predaj súkromného pozemku
Záhrada Pod pyramídou	2015	Vypovedanie zmluvy RTVS s OZ Jedlé mesto
Mobilná záhrada Karpatská	2017	Nezrovnalosti v ústnej dohode s riaditeľkou ZŠ
Komunitná záhrada Vrakunská	2017	Nepredĺženie nájomnej zmluvy

Zdroj: vlastný výskum

V Bratislave dominujú stacionárne komunitné záhrady, v ktorých prebieha záhradnícka činnosť bezprostredne na pôde pozemku záhrady. (Obr. č. 2 a č. 3) Iba dve komunitné záhrady možno zaradiť do kategórie mobilné komunitné záhrady (komunitná záhrada Ostredky a komunitná záhrada Vinica a mobilná záhrada Pionierska).

Obrázok č. 2: **Mobilná komunitná záhrada** (komunitná záhrada Vinica a mobilná záhrada Pionierska)



Zdroj: vlastný výskum

Obrázok č. 3: **Stacionárna komunitná záhrada** (komunitná záhrada Vodárenská)



Zdroj: vlastný výskum

Funkcie komunitných záhrad

Podľa požiadaviek a potrieb členov komunity vznikajú rozličné typy komunitných záhrad poskytujúce rôznorodé funkcie. Podľa funkcií možno rozlišovať komunitné záhrady voľnočasové, detské a školské, výchovné, liečebné, vzorové a výstavné atď. Rekreačnú funkciu ponúkajú všetky súčasné komunitné záhrady na území mesta Bratislava. Osem z jedenástich komunitných záhrad plní zároveň vzorovú funkciu. V komunitnej záhrade tohto typu prebiehajú workshopy alebo prednášky zamerané na pestovateľské zručnosti, technické zručnosti (paletové workshopy, maľovanie lavíc, workshopy rôznej výroby). Workshopy o permakultúre, kompostovaní, ovocinárstve, včelárstve, vinárstve a iné vedú odborníci a profesionáli a sú prioritne určené členom alebo aj širšej verejnosti. Pre niektoré komunitné záhrady je charakteristická i edukačná funkcia. Je potrebné poznamenať, že v Bratislave, ako univerzitnom meste, sa vyskytuje aj osobitý typ komunitných záhrad, univerzitné komunitné záhrady. (Hencelová 2018) Komunitná záhrada Komunitka pre každého realizovaná na Fakulte sociálnych a ekonomických vied Univerzity Komenského v Bratislave, bola v roku 2016 prvou univerzitnou komunitnou záhradou na Slovensku a

v strednej Európe. (Drábeková et al. 2017) V roku 2017 vznikla ďalšia univerzitná komunitná záhrada – komunitná záhrada Dobrá Mysel' na Prírodovedeckej fakulte Univerzity Komenského v Bratislave, ktorá začala sezónu na jar v roku 2018. Sedem komunitných záhrad (komunitná záhrada Vodárenská, komunitná záhrada Krasňanský zelovoc, komunitná záhrada Pri klube dôchodcov, komunitná záhrada Ostredky, komunitná záhrada v Dúbravke, komunitná záhrada Dobrá myseľ, komunitná záhrada Komunitka pre každého) realizuje, alebo v minulosti realizovalo spoluprácu s vedeckými a vzdelávacími inštitúciami, škôlkami, školami a sociálnymi zariadeniami. Iba jedna komunitná záhrada (komunitná záhrada Pri klube dôchodcov) bola identifikovaná ako typ terapeutickkej, liečebnej komunitnej záhrady. Nachádza sa v nej časť pozemku, ktorý majú v pláne prepožičať združeniu, venujúcemu sa práci s týranými deťmi.

Tabuľka č. 3: Primárna funkcia komunitných záhrad na území mesta Bratislava

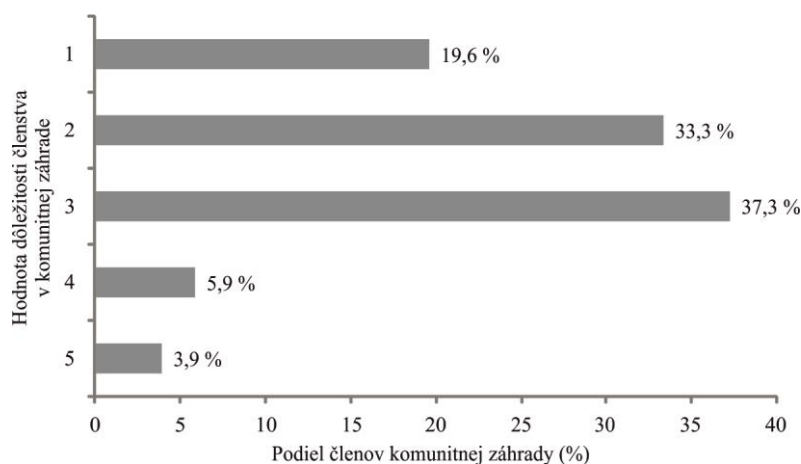
Názov komunitnej záhrady	Primárna funkcia komunitnej záhrady	
	Pestovanie (potravinárska produkcia)	Sociálna funkcia (utúženie vzťahov, budovanie komunity, využitie priestoru)
komunitná záhrada Vodárenská	✓	
komunitná záhrada Cyklokuchyňa		✓
komunitná záhrada Zelená Záhrada		✓
komunitná záhrada Vinica a mobilná záhrada Pionierska	✓	
komunitná záhrada Krasňanský zelovoc	✓	
komunitná záhrada Pri klube dôchodcov		✓
komunitná záhrada Ostredky		✓
komunitná záhrada Projektu Život		✓
komunitná záhrada a ovocný sad Jedlé mesto	-	-
komunitná záhrada v Dúbravke	✓	
komunitná záhrada Dobrá myseľ (PriF UK)		✓
komunitná záhrada Komunitka pre každého (FSEV UK)		✓

Zdroj: vlastný výskum

Aj keď je vo všeobecnosti primárnou funkciou komunitných záhrad pestovanie plodín (potravín), čo predstavuje významný spôsob udržateľnosti a zodpovednosti za potravinovú bezpečnosť, komunitné záhrady plnia aj iné funkcie. Analýza percepcií členov a správcov komunitných záhrad na území mesta Bratislava preukázal, že primárnou funkciou komunitných záhrad je sociálna funkcia. (Tab. č. 3) Pestovanie vlastných plodín je dôležitá funkcia

komunitných záhrad, ale často nie primárna. Mnohé komunitné záhrady uprednostňujú sociálnu funkciu budovania spoločenstva, utuženia vzťahov alebo využívania priestoru najmä pre mladé rodiny s deťmi. Na otázku „Akým spôsobom vnímate funkciu záhrady“ odpovedali správcovia komunitných záhrad nasledovne: „Myslím, že pestovanie je nástroj na sociálne vzťahy. To je najväčší význam záhradky, ale funkciu má aj pestovateľskú“, (správca komunitnej záhrady vo vnútornom meste na mestskom pozemku). „Určite hlavnou funkciou je pestovanie, ale neznamená to, že je to hlavný benefit záhrady. Bez pestovania by sa k nám ľudia nedostali“, (správca rozlohou veľkej komunitnej záhrady vo vnútornom meste).

Obrázok č. 4: Dôležitosť členstva v komunitnej záhrade



Vysvetlivky: 1 = najviac dôležité, 5 = najmenej dôležité (n = 51)
Zdroj: vlastný výskum

Členstvo v komunite možno považovať za významný benefit komunitných záhrad. Viac ako polovica členov komunitných záhrad hodnotí dôležitosť členstva v komunite veľmi pozitívne. (Obr. č. 4) „Je dobré vidieť a stretávať sa s ľuďmi s podobnými záujmami ako mám ja“, (muž, 57-ročný). „Pomáha nám spoznať susedov, tráviť s nimi voľný čas a pomáhať si“, (žena, 39-ročná). Dôležitosť členstva najviac pozitívne vnímajú zamestnaní a samostatne zárobkovo činní členovia s priemerným vekom 35 rokov. Pre 43 % členov sa stáva komunitná záhrada miestom trávenia voľného času, sociálnym miestom oddychu a rekreácie po práci. Ďalšou početnou skupinou sú členovia na materskej dovolenke, ktorí vnímajú komunitné záhrady ako priestor poskytujúci bezpečné prostredie pre výchovu svojich detí. Komunitné záhrady slúžia pre členov na trávenie voľného času, spoznávanie nových priateľov a práce v zá-

hrade vnímajú ako hobby, zábavu. Približne desatina členov však nepovažuje členstvo v komunite za dôležité (hodnoty 4 a 5). Ide väčšinou o členov, ktorí sa na prácach v komunitných záhradách zúčastňujú nepravidelne a majú nadpriemerný príjem: „Do spoločných aktivít sa zapájam málo, 1- až 2-krát ročne. Neprispievam do spoločných diskusií a hlasovaní o veciach v záhrade. Takže som komunitne pasívny člen“, (žena, 27-ročná). Funkcie komunitných záhrad sa pre jej členov v čase môžu meniť: „Cez materskú som tam bývala viac, popri práci už nestíham, takže záhradka je už pre mňa v úzadí, navyše, bývam dosť ďaleko od nej“, (žena, 29-ročná). Viac ako 2/3 členov komunitných záhrad pozitívne hodnotí vplyv komunitnej záhrady na kvalitu ich života: „Cítim sa viacej súčasťou ulice“, (žena, 33-ročná).

Ďalšiu funkciu komunitných záhrad možno označiť ako ekologický spôsob poľnohospodárstva. Na pozemkoch komunitných záhrad na území mesta Bratislava v rámci ekologického pestovania až 87,5 % komunitných záhrad využíva kompostovanie a nepoužíva žiadnu chémiu. Princíp permakultúry dodržiavajú štyri komunitné záhrady (komunitná záhrada Vodárenská, komunitná záhrada Pri klube dôchodcov, komunitná záhrada Dobrá myseľ, komunitná záhrada Komunitka pre každého). Permakultúra predstavuje systém dizajnu alebo rámec osvedčených postupov na vytváranie a riadenie udržateľných a odolných agroekosystémov. Holmgren (2002) definuje permakultúru ako vedome navrhnutú krajinu, ktorá napodobňuje vzorce a vzťahy nachádzajúce sa v prírode a zároveň poskytuje dostatok potravy a energie na zabezpečenie lokálnych potrieb. Je koncepciou navrhovania udržateľných sociálno-ekologických systémov využívania pôdy, pričom uznáva, že systémy využívania pôdy sa nikdy neoddeľujú od sociálnych systémov. (Krebs – Bach 2018) Permakultúru tvorí niekoľko princípov (Holmgren 2002) a v procese navrhovania a starostlivosti o komunitné záhrady je dôležité používať princípy ako celok a vytvárať rovnováhu v systéme. Komunitné záhrady v Bratislave, ktoré prijali princípy permakultúry, sa snažia o organické mulčovanie, zber dažďovej vody, výsadbu kvetinových záhonov, výsadbu druhovej diverzity rastlín – diverzitu opel'ovačov, biotopov a diverzifikovaných poľnohospodárskych rastlín alebo zaobstaranie drevených prvkov v záhradách. Komunitná záhrada Pri klube dôchodcov bola navrhnutá podľa princípov permakultúry. Odpad recyklujú dve komunitné záhrady (komunitná záhrada v Dúbravke, komunitná záhrada Cyklokuchyňa), t. j. majú zriadený kompostér a nádoby na recykláciu plastov a papiera. Čiastočné používanie chemických hnojív využíva komunitná záhrada v Dúbravke.

Všetky súčasné komunitné záhrady na území mesta Bratislava majú aj rekreačnú funkciu. (Tab. č. 4) Pre 73 % komunitných záhrad je charakteristická vzorová funkcia, v ktorej prebiehajú workshopy alebo prednášky zamerané na

pestovateľské a technické zručnosti. Edukačnou funkciou sa vyznačuje 64 % komunitných záhrad.

Tabuľka č. 4: **Funkcie komunitných záhrad na území mesta Bratislava**

	Školská/ Pedagogická	Rekreačná	Terapeutická*	Vzorová **	Edukačná ***
komunitná záhrada Vodárenská		✓		✓	✓
komunitná záhrada Cyklokuchyňa		✓		✓	
komunitná záhrada Zelená Záhrada		✓			
komunitná záhrada Vinica a mobilná záhrada Pionierska		✓		✓	
komunitná záhrada Krasňanský zelovoc		✓		✓	✓
komunitná záhrada Pri klube dôchodcov		✓	✓		✓
komunitná záhrada Ostredky		✓		✓	✓
komunitná záhrada Projektu Život		✓		✓	
komunitná záhrada a ovocný sad Jedlé mesto		-		-	-
komunitná záhrada v Dúbravke		✓			✓
komunitná záhrada Dobrá myseľ PRIF UK	✓	✓		✓	✓
komunitná záhrada Komunitka pre každého (FSEV UK)	✓	✓		✓	✓

Vysvetlivky: * Spolupráca so sociálnymi a výchovnými zariadeniami, nemocnicami a iné. ** Prednášky, workshopy, diskusie na tému pestovateľských, technických zručností; permakultúra, kompostovanie, ovocinárstvo, vinárstvo, včelárstvo a iné.

*** Spolupráca s vedeckými, vzdelávacími inštitúciami, školami a škôlkami.

Zdroj: vlastný výskum

Aj keď sú mnohé funkcie komunitných záhrad totožné, bratislavské komunitné záhrady si vzájomne nekonkurujú a zároveň nespolupracujú. Všetci správcovia vzájomnú konkurenciu komunitných záhrad vylúčili (úplne súhlasilo 87,5 %, čiastočne súhlasilo 12,5 % správcov). Na druhej strane, v Bratislave nebola zaznamenaná ani vzájomná spolupráca medzi komunitnými záhradami. Možno preto konštatovať, že komunitné záhrady osobitne vznikajú a vyvíjajú sa. Každá komunitná záhrada je istým spôsobom unikátna: vznikom, prostredím, funkciou, členským zložením, fungovaním a sociálnymi vzťahmi. Komunitné záhrady tvoria „živé bunky“ opustených verejných priestorov v meste. Členovia bratislavských komunitných záhrad sú monokomunitní, čiže sú členmi iba jednej komunitnej záhrady (96 % členov).

Diskusia

Renting et al. (2003) a Milestad et al. (2010) zdôrazňujú sociálny aspekt foriem alternatívnych potravinových sietí, v ktorých sú subjekty súčasťou interakcií a procesu od pestovania plodín a produkcie lokálnych potravín, cez cestu potravín k spotrebiteľovi. DeLind (2002) tvrdí, že ak má komunitná záhrada slúžiť širšej verejnosti (mestskému obyvateľstvu), tak potom sa mestské poľnohospodárstvo musí stať prostriedkom vytvárania lokalít angažovanosti, zmyslu pre príslušnosť komunity a nielen spôsobom, ako dopestovať potraviny. Členovia komunitných záhrad, jednej z foriem alternatívnych potravinových sietí, sa môžu aktívne zapájať doestskej produkcie potravín a lokálnych potravinových systémov a veľkú časť svojej produkcie spotrebovať, pričom niektoré komunitné záhrady nadprodukciu potravín využijú pre lokálne trhy a miestne malé obchody.

Komunitné záhrady sú všeobecne považované za istý (alternatívny) spôsob zlepšenia lokálneho prístupu k potravinám. Motivácie na zakladanie komunitnej záhrady sú rôznorodé. (Draper – Freedman 2010; Drake – Lawson 2015; Pourias et al. 2016) Okrem sociálnej angažovanosti a fyzickej aktivity patrí k dôležitým výhodám členstva v komunitnej záhrade aj produkcia potravín a snaha o riešenie potravinovej bezpečnosti.

Ide o pestovanie?

Ponuka komunitných záhrad nie je v súlade s dopytom, keďže počet členov komunit je obmedzený a zdôvodnený počtom boxov alebo obmedzenou plochou na pestovanie. Počty komunitných záhrad každým rokom narastajú. Členovia v komunitách tvoria zaujímavú mozaiku – sú to Bratislavčania s rôznym vekovým zložením (najmladší 23 ročný, najstarší 57 ročný) s prevahou žien. Štvrtina členov komunitných záhrad v Bratislave sú pôvodnými obyvateľmi Bratislavy, tretinu členov tvoria prisťahovaní obyvatelia, ktorí žijú v Bratislave do 10 rokov. Komunitné záhrady vytvárajú priestor pre oddych, rekreáciu, spoznávanie nových ľudí a utuženie vzťahov so susedmi. Pre mladé rodiny s deťmi sú záhrady dôležitou súčasťou, pretože vytvárajú unikátny priestor pre vývoj detí. Ako uviedol správca komunitnej záhrady vo vnútornom meste na mestskom pozemku: „V Bratislave je obrovský priestor pre vznik záhrad. Dopyt po revitalizácii priestranstiev neustále narastá. V meste je neskutočne veľké aktivistické podhubie. Tolko ľudí čo chcú a chceli by... stačilo by málo, aby mestá a mestské časti podporili ľudí.“

Motivácie lokálnych aktivistov (správcov komunitných záhrad) pre zakladanie komunitných záhrad možno rozdeliť do dvoch skupín. Prvú skupinu charakterizujú motivácie, ktoré vedú k zmene a rekultivácii priestoru, resp. ide o samotné záhradkárčenie (komunitná záhrada v Dúbravke, komunitná záhrada Zelená záhrada, komunitná záhrada Cyklokuchyňa). Motiváciou druhej

skupiny je najmä budovanie a rozvoj komunity (komunitná záhrada Vinica a mobilná záhrada Pionierska, komunitná záhrada Krasňanský zelovoc, komunitná záhrada Ostredky, komunitná záhrada Dobrá myseľ, komunitná záhrada Komunitka pre každého, komunitná záhrada Pri klube dôchodcov).

Obyvatelia mesta Bratislava chcú vedieť čo konzumujú (jedla). Majú možnosť prispieť k udržateľnosti mesta Bratislava (zvyšovaním mestskej zelene) prostredníctvom vytvárania komunitných záhrad. V čase pestovateľskej sezóny si členovia vypestujú plodiny priamo vo svojich boxoch v záhradách a vtedy nie sú nútení prispôbovať sa konvenčnému nakupovaniu. Komunitné záhrady majú teda aj funkciu zásobovania potravinami. Pestované plodiny (v rámci kolektívneho a individuálneho pestovania) podľa Spilkovej (2017) možno členiť podľa kritérií: i) zelenina; ii) ovocie, ovocné stromy; iii) kvetinové záhony; iv) dekoratívne plodiny; v) byliny, liečivé rastliny. V komunitných záhradách v Bratislave je zastúpené pestovanie plodín v každej kategórii. Najrozšírenejšie je pestovanie zeleniny (96 %), kvetinových záhonov (55 %) a ovocných stromov (49 %) so zameraním na pestovanie lokálnych druhov plodín. Plodiny vypestované v komunitných záhradách sa líšia podľa klimatických podmienok a špecifických potrieb zelene jednotlivých komunit. (Eizenberg 2012; Middle et al. 2014) Chov zvierat nie je príznačný pre bratislavské komunitné záhrady, iba v jednej z nich (komunitná záhrada Vodárenská) sú chované zajace a komunitná záhrada Ostredky sa venuje chovu včiel.

Prvotná motivácia, ktorá viedla členov stať sa súčasťou komunitnej záhrady, bola u 79 % členov pestovanie vlastnej, zdravej zeleniny. Iba 25 % členov očakávalo vytvorenie nových vzťahov a spoznanie záhradkárov. Pre 10 % členov znamenala záhrada spojenie s prírodou, pre ďalších 10 % (najmä rodičov) predstavovala komunitná záhrada zmysluplné trávenie voľného času s deťmi a zároveň lokalitu, kde sa deti naučia ako správne pestovať zeleninu a ovocie. „*Chcem vypestovať vlastnú zeleninu, čas stráviť vonku, viesť dieťa k prírode a pestovaniu*“, (žena, 32-ročná). „*Mestské deti vidia proces pestovania a starostlivosti o rastliny*“, (muž, 39-ročný).

Ide o vytváranie komunity?

Vo všeobecnosti vznikajú komunitné záhrady ako záhradnícke lokality, čiže s funkciou produkcie potravín (Baker 2004). Tak ako sa potvrdilo aj v prípade Bratislavy, sociálna funkcia sa môže stať primárnou funkciou komunitnej záhrady. Sociálne benefity vnímajú mnohí správcovia a členovia komunitných záhrad ako výraznú pridanú hodnotu fungovania a existencie komunitnej záhrady. Až sedem z jedenástich správcov komunitných záhrad v Bratislave považuje utužovanie vzťahov a budovanie komunity za primárnu funkciu záhrady. Možno konštatovať, že komunitné záhrady zvyšujú interakcie medzi ľuďmi, ktorí by sa zvyčajne nestretli alebo nespolupracovali. Krasny a Tidball

(2009) dávajú za príklad komunitné záhrady vo štvrti Bronx v New Yorku, ktoré poskytujú mladým ľuďom príležitosť učiť sa z praktických poznatkov starších a tým upevňovať hodnotné spoločenské väzby. V prípade bratislavských komunitných záhrad je členstvo v komunite pre členov dôležité a zároveň ho hodnotia veľmi pozitívne. Vo všeobecnosti možno súhlasiť s autormi Stocker a Barnett (1998) alebo Pudup (2008), podľa ktorých majú komunitné záhrady mnoho benefitov, okrem iného podporujú zdravý životný štýl, rozvoj komunity a súdržnosť. Aj keď dochádza k prelínaniu rôznych funkcií komunitných záhrad, pedagogická, rekreačná, terapeutická, vzorová, edukačná a pod., každá z nich je svojím spôsobom unikátna. Ako uvádzajú Spilková a Rypáčková (2019), komunitné projekty (akými sú aj komunitné záhrady) môžu byť udržateľné, ak plnia dôležité sociálne, vzdelávacie a environmentálne potreby (funkcie) obyvateľov daných lokalít. Väčšina komunit má stabilnú členskú základňu, ktorá určuje spôsob fungovania komunitnej záhrady, avšak rôzni členovia prístupujú k záujmom a komunite odlišne.

Komunitné záhrady sú nástrojom budovania príslušnosti komunit, aktivizácie a podnietenia angažovanosti členov a riešenia sociálnych tém. (Guitart et al. 2012) Ako uvádza Joy (2014), vytváranie sociálnych vzťahov v podobe komunit býva často najzložitejšie. Výskum bratislavských komunitných záhrad poukázal na fakt, že po určitom čase zotrvania vo fungujúcej komunitnej záhrade začnú mať členovia pocit spolupatričnosti (33 % členov úplne súhlasilo; 49 % čiastočne súhlasilo). Členovia súhlasia, že prostredníctvom komunitnej záhrady sa zlepšujú sociálne vzťahy medzi ľuďmi (35,3 % úplne súhlasilo; 62,7 % čiastočne súhlasilo). „*Veľa ľudí vraví, že najprv som si myslel, že je to o tých rajčinách a potom som pochopil, že je to o tých ľuďoch. Ja už nepestujem, teším sa, že mám z toho ten sociálny rozmer*“, (správca rozlohou veľkej komunitnej záhrady s 11-100 členmi).

Členov väčšiny komunitných záhrad na území mesta Bratislava možno charakterizovať ako susedov tvoriacich susedskú komunitu (komunitná záhrada Krasňanský zelovoc, komunitná záhrada Pri klube dôchodcov, komunitná záhrada Ostredky, komunitná záhrada Vinica a mobilná záhrada Pionierska, komunitná záhrada Zelená záhrada, Komunitná záhrada v Dúbravke). Až v troch komunitných záhradách (komunitná záhrada Vodárenská, komunitná záhrada Cyklokuchyňa, komunitná záhrada Projektu život) sú užívateľmi zamestnanci rovnakej inštitúcie, spoločnosti alebo občianskeho združenia. Väčšina členov trávi svoj voľný čas v komunitnej záhrade niekoľkokrát do týždňa (počas sezóny fungovania); 24 % členov navštívi komunitnú záhradu raz za týždeň. Po skončení prác v záhrade, vyše polovica členov trávi zvyšok svojho času stretnutím s priateľmi a susedmi v záhrade, oddychuje a relaxuje. Okrem spoločných nepravidelných brigádnických dní, pridáva záhradám sociálny rozmer aj organizovanie barbecue (piknikov), osláv a posedení,

spoločných varení (komunitná záhrada Cyklokuchyňa) a čítanie pre deti (komunitná záhrada Ostredky). Členovia komunitných záhrad sa stretávajú pri sezónnych brigádach, športových súťažiach či spoločnom varení. Stolovanie v záhradách sa stáva sociálnym nástrojom súdržnosti komunity a utužovania vzťahov. Pri otázke „*Ako vnímate členstvo a s ním spojené aktivity v komunitnej záhrade*“ uviedlo až 47 % členov, že čas strávený v komunitnej záhrade chápe ako trávenie voľného času, pričom väčšina z nich trávi čas v záhrade niekoľkokrát do týždňa. Zvyšných 35 % respondentov vníma členstvo v komunitnej záhrade ako hobby a 11 % členov ako zábavu.

Ide o otvorený, verejný alebo privátny priestor?

Komunitné záhrady v Bratislave sa v ponímaní otvoreného priestoru vyznačujú istými špecifikami v porovnaní s inými komunitnými záhradami v postsocialistickej Európe, západnej Európe alebo USA. Bendt et al. (2013) vysvetľujú pojem „verejne prístupné záhrady“ ako záhrady, ktoré sú kedykoľvek otvorené pre všetkých. V prípade Bratislavy nemožno komunitné záhrady chápať ako „otvorené priestory“ riadené a prevádzkované členmi miestnej komunity. (Evers – Hodgson 2011; Guitart et al. 2012) Bratislavské komunitné záhrady sú charakterizované ako oplotené a uzamknuté záhrady, prístupné iba členom komunity. Fyzické vymedzenie (verejného) priestoru mesta (oplotená a uzamknutá komunitná záhrada) stráca podstatu otvoreného priestoru (pre verejnosť). Zavedenie oplotenia a tým zabránenie prístupu verejnosti do záhrady je vo veľkej miere závislé od kontextu, v akom sa komunitné záhrady nachádzajú. (Drake – Lawson 2015) O názoroch na oplotenie komunitných záhrad možno diskutovať z pohľadu nečlenov alebo členov komunity. Oplotenie komunitnej záhrady môže navodiť pocit prístupovej bariéry, ktorá odrádza potenciálnych nových členov pre vstup do komunity. (Kurtz 2001) Z pohľadu členov komunitných záhrad, sprístupnenie záhrad verejnosti môže byť aj zdrojom sporu. Členovia komunity môžu otvorený prístup verejnosti chápať aj ako zásah do súkromia. (Schmelzkopf 1995) Surls a Director (2001) považujú oplotenie komunitnej záhrady za náležité, najmä pri ochrane pred vandalizmom alebo zvieratami. Až osem z jedenástich komunitných záhrad v Bratislave je oplotených (zamknutých) a slúžia výhradne pre členov komunity, ktorí využívajú pri vstupe kľúč alebo spoločný kód. Zvyšné komunitné záhrady nie sú oplotené, s prístupom verejnosti a charakterom sa najviac približujú komunitným záhradám definovaných ako otvorený priestor. Priestor v bratislavských komunitných záhradách teda nie je dostatočne využívaný verejnosťou a komunitné záhrady v Bratislave nemožno považovať za otvorené. Tri komunitné záhrady v Bratislave reprezentujú formu „otvorených záhrad“. Je dôležité poznamenať, že iba jedna neoplotená komunitná záhrada v Bratislave (komunitná záhrada Vinica a mobilná záhrada Pionierska) má problémy s vandaliz-

mom, iné oplotené záhrady sa nestretli za roky fungovania s takýmito hrozbami. Komunitné záhrady v Bratislave nie sú ohrozené vandalizmom a aj napriek tomu sú oplotené a zamedzujú prístup verejnosti, čo je v rozpore s koncepciou komunitných záhrad. Na druhej strane, v Bratislave vznikajú aj univerzitné komunitné záhrady, ktoré sú prístupné pre širokú verejnosť a charakterom sa najviac približujú komunitným záhradám definovaných ako otvorený priestor.

Ide o lokalitu?

Poloha komunitných záhrad môže mať významný vplyv na aktivity komunity. (Bendt et al. 2013) V Bratislave bolo roku 2017 identifikovaných 11 aktívnych komunitných záhrad. Ich priestorové rozloženie na území mesta je nerovnomerné, pričom pre Bratislavu je charakteristická absencia komunitných záhrad v historickom centre mesta, čo však nie je príznačné pre iné mestá. (Např. Spilková 2017) Príčiny tohto stavu možno zdôvodniť dvoma spôsobmi. Prvý vychádza z najvyššieho podielu zastavenej plochy v prípade mestskej časti Staré Mesto, ako aj pamiatkovými obmedzeniami, ktoré sú limitujúce pre rozvoj nových komunitných záhrad. Druhý faktor vychádza zo skúsenosti v minulosti existujúcich komunitných záhrad v centre mesta. Ich zánik súvisí s vypovedaním nájomnej zmluvy, keďže pozemky v centre mesta možno ekonomicky efektívnejšie zhodnotiť iným spôsobom ako záhradníckou činnosťou. Zároveň možno podotknúť, že v mestských častiach lokalizovaných na periférii mesta sa komunitné záhrady takmer nevyskytujú (okrem jednej, v mestskej časti so sídliskovou zástavbou). Ide o mestské časti Jarovce, Rusovce, Čunovo, Devín, Záhorská Bystrica, Vajnory a Podunajské Biskupice, v ktorých prevažuje zástavba rodinných domov s vlastnými záhradami. Aj napriek tomu, že sa komunitné záhrady môžu rozvíjať aj na periférii alebo vidieku (cf. Guitart et al. 2012), pre obyvateľov mesta Bratislava ako potenciálnych členov komunity je kľúčová lokalita a percepcie okolia a jeho dostupnosť. Preto sú komunitné záhrady v Bratislave koncentrované do vnútorného mesta.

Z výsledkov výskumu bratislavských komunitných záhrad vyplýva, že veľkosť komunitnej záhrady daná počtom členov komunity nepodmieňuje spádovú zónu. V Bratislave sú najpočetnejšie komunitné záhrady so základnou spádovou zónou. Delimitácia a charakteristika spádových zón komunitných záhrad sú v literatúre doposiaľ málo diskutované, aj napriek relevantnosti priestorového prístupu (Wang et al. 2014), čo predstavuje možné smerovanie budúceho výskumu komunitných záhrad.

Záver

Príspevok je zameraný na klasifikáciu komunitných záhrad na území mesta Bratislava a zhodnotenie ich funkcií. Ide o prvú komplexnejšiu štúdiu o komunitných záhradách hlavného mesta Slovenska. Možno konštatovať, že za relatívne krátke obdobie rozmachu tohto špecifického spôsobu záhradkárčenia v postkomunistickom meste si komunitné záhrady našli svoje miesto v skupine obyvateľov mesta zameraných na alternatívne potravinové siete.

Komunitné záhrady na území mesta Bratislava nie sú homogénne, naopak sú rôznorodé. Túto rôznorodosť možno analyzovať podľa rôznych klasifikačných kritérií. V príspevku sú zhodnotené niektoré z nich (poloha, rozloha, počet členov, vlastnícke pomery). V Bratislave sú komunitné záhrady lokalizované prevažne vo vnútornom meste. Prevládajú rozlohou veľké komunitné záhrady a počtom členov stredne veľké komunitné záhrady, pričom svoju funkciu plnia prevažne na mestských pozemkoch. Fungovanie komunitných záhrad je závislé od finančných dotácií a dobrovoľných príspevkov. Väčšina komunitných záhrad pozitívne spolupracuje s mestskými časťami (spolupráca spočíva v povolení užívania a prenajatia pozemku, technickej výpomoci, grantov a dotácií).

Komunitné záhrady v Bratislave poskytujú príležitosť pre sociálne interakcie, vytváranie a premenu priestoru, pričom sociálne a environmentálne motívácie sú mnohokrát dôležitejšie ako záhradnícka produkcia. Tým sa komunitné záhrady v Bratislave neodlišujú od iných. (Saldivar-Tanaka – Krasny 2004; Turner 2011; Nettle 2014; Pourias et al. 2016; Spilkova 2017) Guitart et al. (2012) tvrdia, že komunitné záhrady sú ako „otvorené priestory“ spravované a prevádzkované členmi miestnej komunity, s cieľom spoločného pestovania plodín alebo kvetov. Nie sú len miestom umožňujúcim mestským obyvateľom dopestovať plodiny, ale sú aj nástrojom budovania príslušnosti ku komunite, aktivizácie a podnietenia angažovanosti členov a riešenia sociálnych tém. V akej miere vytvoria ľudia kvalitný verejný priestor, to sa odráža vo vzťahoch vo vnútri komunity. Komunita členov sa stretáva s cieľom združovania, budovania susedských vzťahov. Zo sociálneho hľadiska teda možno komunitnú záhradu považovať za lokalitu odpočinku, relaxu, formálneho a neformálneho vzdelávania, spoločných znalostí a zručností. Utužovanie vzťahu členov záhrady k prírode, osвета o potravinách (plodinách), vytváranie vzťahov či priestor na kultúrne podujatia sú vo všeobecnosti hlavnými prínosmi komunitnej záhrady. Rozhodujúcim dôvodom vzniku komunitných záhrad je zoskupovanie, združovanie ľudí s cieľom spoločného pestovania. Philips (2013) tvrdí, že vedľajším produktom pestovania, často dôležitejším ako záhradkárska aktivita, je zoznámenie sa s odlišnými kultúrami, skrášlenie prostredia rozvojom komunity či nadviazanie kontaktov.

Členov komunitných záhrad funkčne spája najmä pestovanie plodín, čo možno považovať za dôležitú funkciu všetkých komunitných záhrad. Na druhej strane, členovia aj správcovia komunitných záhrad považujú za nemej dôležitú aj sociálnu funkciu komunitných záhrad, vytváranie komunity. Členstvo v komunite hodnotia členovia komunitných záhrad prevažne pozitívne, čo vplýva aj na kvalitu ich života. Mnohí členovia komunitných záhrad v Bratislave hľadali lokalitu, kde si môžu vypestovať svoje vlastné zdravé potraviny a zároveň lokalitu na relax a psychický aj fyzický odpočinok. Komunitné záhrady majú aj ďalšie funkcie: rekreačná, terapeutická, edukačná a pod. Práve edukačná funkcia komunitných záhrad predstavuje potenciál pre uvedomenie si spotreby jednotlivcov a miestnej komunity v globalizovanom potravinovom systéme, ako aj význam alternatívnych potravinových sietí v tomto systéme. Z vyjadrení správcov komunitných záhrad vyplýva, že počty komunitných záhrad a ich členov každým rokom narastajú, preto možno v budúcnosti očakávať rozmach zakladania ďalších komunitných záhrad, ako novodobého fenoménu záhradníckej činnosti v urbanizovanom prostredí. Naše zistenia však môžu mať obmedzenia v súvislosti s použitou metodikou (napríklad výber respondentov) a na potvrdenie alebo rozšírenie súčasných zistení je potrebný ďalší výskum.

***Petra Hencelová** je doktorandkou na Katedre regionálnej geografie, ochrany a plánovania krajiny Prírodovedeckej fakulty Univerzity Komenského v Bratislave. Výskumne sa orientuje na maloobchod a spotrebu v urbánnom prostredí. Špecializuje sa na alternatívne potravinové siete (komunitné záhrady, farmárske trhy, farmárske obchody, predaj z dvora a pod.) a lokálnu spotrebu.*

***František Križan** pôsobí na Katedre regionálnej geografie, ochrany a plánovania krajiny Prírodovedeckej fakulty Univerzity Komenského v Bratislave. Jeho výskumné aktivity sú zamerané najmä na geografiu maloobchodu a spotreby, geomarketing a nové trendy v geografii so zreteľom na zber dát a ich priestorovú analýzu.*

***Kristína Bilková** pôsobí ako samostatná vedecká pracovníčka na Geografickom ústave Slovenskej akadémie vied. Vo svojej výskumnej práci sa zameriava na nákupné správanie spotrebiteľov, lokalizáciu maloobchodu a služieb v urbánnom a rurálnom prostredí a ich dostupnosť.*

LITERATÚRA

AGUSTINA, I. – BEILIN, R., 2012: Community Gardens: Space for Interactions and Adaptations. *Procedia-Social and Behavioral Sciences* 36, s. 439-448.

- ARMSTRONG, D., 2000: A Survey of Community Gardens in Upstate New York: Implications for health promotion and community development. *Health & Place* 6, č. 4, s. 319-327.
- BAKER, L. E., 2004: Tending Cultural Landscapes and Food Citizenship in Toronto's Community Gardens. *Geographical Review* 94, č. 3, s. 305-325.
- BARTHEL, S. – FOLKE, C. – COLDING, J., 2010: Social-Ecological Memory in Urban Gardens-Retaining the Capacity for Management of Ecosystem Services. *Global Environmental Change* 20, č. 2, s. 255-265.
- BATES, A. J. – SADLER, J. P. – FAIRBRASS, A. J. – FALK, S. J. – HALE, J. D. – MATTHEWS, T. J., 2011: Changing bee and Hoverfly Pollinator Assemblages along an Urban-Rural Gradient. *PloS one* 6, č. 8, s. e23459.
- BENDT, P. – BARTHEL, S. – COLDING, J., 2013: Civic Greening and Environmental Learning in Public-Access Community Gardens in Berlin. *Landscape and Urban Planning* 109, č. 1, s. 18-30.
- BITUŠÍKOVÁ, A. – LUTHER, D., 2013: Kultúrna a sociálna diverzita na Slovensku. IV. Spoločenská zmena a adaptácia. Bratislava: Ústav etnológie SAV, Banská Bystrica: ISKŠ FHV UMB, 149 s.
- BLOCK, K. – GIBBS, L. – STAIGER, P. K. – GOD, L. – JOHNSON, B. – MACFARLANE, S. – LONG, C. – TOWNSEND, M., 2012: Growing Community: the Impact of the Stephanie Alexander Kitchen Garden Program on the Social and Learning Environment in Primary Schools. *Health Education & Behavior* 39, č. 4, s. 419-432.
- BORČIĆ, L. S. – CVITANOVIĆ, M. – LUKIĆ, A., 2016: Cultivating Alternative Spaces-Zagreb's Community Gardens in Transition: From Socialist to Post-Socialist Perspective. *Geoforum* 77, s. 51-60.
- CLASSENS, M., 2015: The Nature of Urban Gardens: Toward a Political Ecology of Urban Agriculture. *Agriculture and Human Values* 32, č. 2, s. 229-239.
- CORRIGAN, M. P., 2011: Growing what you Eat: Developing Community Gardens in Baltimore, Maryland. *Applied Geography* 31, č. 4, 1232-1241.
- CVEJIĆ, R. – ŽELEZNIKAR, Š. – NASTRAN, M. – REHBERGER, V. – PINTAR, M., 2015: Urban Agriculture as a Tool for Facilitated Urban Greening of Sites in Transition: A Case Study. *Urbani izziv* 26, s. 84-97.
- DAWIDOWICZ, L. – LORENC, M., 2016: Ogród Wilda i Ogród na Placu Wolności. In: Cłapa, T. – Szymański, E. M. (eds.): *Nauka dla środowiska, I, Górnoślązkie Stowarzyszenie Pszczelarzy, Zgorzelec*, s. 56-67.
- DELIND, L. B., 2002: Place, Work, and Civic Agriculture: Common Fields for Cultivation. *Agriculture and Human Values* 19, č. 3, s. 217-224.
- DRÁBEKOVÁ, P. – LAMČKOVÁ, M. – LANGOVÁ, P. – BRONIŠ, P. – KANOVSKÁ HALAMOVÁ, J., 2017: Kvalitatívna analýza predstáv zamestnancov a študentov ohľadom univerzitnej komunitnej záhrady Komunitka. In: Kanovská Halamová, J. (ed.): *Komunitná psychológia na Slovensku 2017. Ústav aplikovanej psychológie, Fakulta sociálnych a ekonomických vied. Bratislava: Univerzita Komenského v Bratislave*, s. 35-64.

- DRAKE, L. – LAWSON, L. J., 2015: Best Practices in Community Garden Management to Address Participation, Water Access, and Outreach. *Journal of Extension* 53, č. 6, s. 6FEA3.
- DRAPER, C. – FREEDMAN, D., 2010: Review and Analysis of the Benefits, Purposes, and Motivations Associated with Community Gardening in the United States. *Journal of Community Practice* 18, č. 4, s. 458-492.
- DUŽÍ, B. – FRANTÁL, B. – ROJO, M. S., 2017: The Geography of Urban Agriculture: New Trends and Challenges. *Moravian Geographical Reports* 25, č. 3, s. 130-138.
- EIZENBERG, E., 2013: From the Groud up: Community Gardens in New York City and the Politics of Spatial Transformation. Farnham: Ashgate Publishing Limited, s. 218.
- EIZENBERG, E., 2012: Actually Existing Commons: Three Moments of Space of Community Gardens in New York City. *Antipode* 44, č. 3, s. 764-782.
- EVERS, A. – HODGSON, N. L., 2011: Food Choices and Local Food Access Among Perth's Community Gardeners. *Local Environment* 16, č. 6, s. 585-602.
- EXNER, A. – SCHÜTZENBERGER, I., 2018: Creative Natures. Community Gardening, Social Class and City Development in Vienna. *Geoforum* 92, č. June, s. 181-195.
- FERRIS, J. – NORMAN, C. – SEMPIK, J., 2001: People, Land and Sustainability: Community Gardens and the Social Dimension of Sustainable Development. *Social Policy & Administration* 35, č. 5, s. 559-568.
- FIRTH, C. – MAYE, D. – PEARSON, D., 2011: Developing "Community" in Community Gardens. *Local Environment* 16, č. 6, s. 555-568.
- GODA, P. – TRENDOV, N. – KIS, M., 2015: Comparative Study on Urban Community Gardening in Central Eastern Europe. In: Nymand-Grarup, A. – Gradziuk, K. – Kristensen, N. H. (eds.): *Connecting Local and Global Food for Sustainable Solutions in Public Food Procurement*. Rome: Proceedings of the Conference, s. 259-260.
- GOODMAN, D., 2004: Rural Europe Redux? Reflections on Alternative Agro-Food Networks and Paradigm Change. *Sociologia Ruralis* 44, č. 1, s. 3-16.
- GUITART, D. – PICKERING, C. – BYRNE, J., 2012: Past Results and Future Directions in Urban Community Gardens Research. *Urban Forestry & Urban Greening* 11, č. 4, s. 364-373.
- HANNA, A. K. – OH, P., 2000: Rethinking Urban Poverty: A Look at Community Gardens. *Bulletin of Science, Technology & Society* 20, č. 3, s. 207-216.
- HARDIN, P. J. – JENSEN, R. R., 2007: The Effect of Urban Leaf Area on Summertime Urban Surface Kinetic Temperatures: A Terre Haute Case Study. *Urban Forestry & Urban Greening* 6, č. 2, 63-72.
- HENCELOVÁ, P., 2018: Univerzitné komunitné záhrady. In: *Študentská vedecká konferencia PriF UK 2018*. Bratislava (Prírodovedecká fakulta Univerzity Komenského v Bratislave), s. 1264-1269.
- HOLMGREN, D., 2002: *Permaculture – Principles and Pathways beyond Sustainability*. Holmgren Design Services: Victoria, Australia.

- IRVINE, S. – JOHNSON, L. – PETERS, K., 1999: Community Gardens and Sustainable Land Use Planning: A Case-Study of the Alex Wilson Community Garden. *Local Environment* 4, č. 1, s. 33-46.
- JOY, L., 2014: *Start a Community Food Garden: The Essential Handbook*. Portland: Timber press, s. 204.
- KINGSLEY, J. Y. – TOWNSEND, M. – HENDERSON-WILSON, C., 2009: Cultivating Health and Wellbeing: Members' Perceptions of the Health Benefits of a Port Melbourne Community Garden. *Leisure studies* 28, č. 2, s. 207-219.
- KRASNY, M. E. – TIDBALL, K. G., 2009: Community Gardens as Contexts for Science, Stewardship, and Civic Action Learning. *Cities and the Environment* 2, č. 1, 1-18.
- KREBS, J. – BACH, S., 2018: Permaculture – Scientific Evidence of Principles for the Agroecological Design of Farming Systems. *Sustainability* 10, č. 9, s. 1-24.
- KREMEN, C., 2005: Managing Ecosystem Services: What do we Need to Know about their Ecology? *Ecology Letters* 8, č. 5, s. 468-479.
- KURTZ, H., 2001: Differentiating Multiple Meanings of Garden and Community. *Urban Geography* 22, č. 7, s. 656-670.
- MALINOWSKA, A., 2015: Ogrody aktywizujące społeczności. *Zieleń Miejska*, č. 12, s. 42-44.
- MARTELLOZZO, F. – LANDRY, J. S. – PLOUFFE, D. – SEUFERT, V. – ROWHANI, P. – RAMANKUTTY, N., 2014: Urban Agriculture: A Global Analysis of the Space Constraint to Meet Urban Vegetable Demand. *Environmental Research Letters* 9, č. 6, s. 064025.
- MIDDLE, I. – DZIDIC, P. – BUCKLEY, A. – BENNETT, D. – TYE, M. – JONES, R., 2014: Integrating Community Gardens Into Public Parks: An Innovative Approach for Providing Ecosystem Services in Urban Areas. *Urban Forestry and Urban Greening* 13, č. 4, 638-645.
- MILESTAD, R. – WESTBERG, L. – GEBER, U. – BJÖRKLUND, J., 2010: Enhancing Adaptive Capacity in Food Systems: Learning at Farmers' Markets in Sweden. *Ecology and Society* 15, č. 3, s. 1-18.
- MOUGEOT, L. J. A., 2006: *Growing Better Cities Urban Agriculture for Sustainable Development*. Ottawa: International Development Research Centre, s. 97.
- MUDU, P. – MARINI, A., 2018: Radical Urban Horticulture for Food Autonomy: Beyond the Community Gardens Experience. *Antipode* 50, č. 2, s. 549-573.
- NETTLE, C., 2014: *Community Gardening as a Social Action*. Londýn: Ashgate Publishing, s. 272.
- OKVAT, H. A. – ZAUTRA, A. J., 2011: Community Gardening: A Parsimonious Path to Individual, Community, and Environmental Resilience. *American Journal of Community Psychology* 47, č. 3-4, s. 374-387.
- OZER, E. J., 2007: The Effects of School Gardens on Students and Schools: Conceptualization and Considerations for Maximizing Healthy Development. *Health Education & Behavior* 34, č. 6, s. 846-863.
- PHILIPS, A., 2013: *Designing Urban Agriculture: A Complete Guide to the Planning, Design, Construction, Maintenance, and Management of Edible Landscapes*. Hoboken: John Wiley & Sons, s. 276.

- POURIAS, J. – AUBRY, C. – DUCHEMIN, E., 2016: Is Food a Motivation for Urban Gardeners? Multifunctionality and the Relative Importance of the Food Function in Urban Collective Gardens of Paris and Montreal. *Agriculture and Human Values* 33, č. 2, s. 257-273.
- PUDUP, M. B., 2008: It Takes a Garden: Cultivating Citizen-Subjects in Organized Garden Projects. *Geoforum* 39, č. 3, s. 1228-1240.
- RANDOLPH, J., 2011: *Environmental Land Use Planning and Management*. Washington: Island Press, s. 664.
- RENTING, H. – MARSDEN, T. – BANKS, J., 2003: Understanding Alternative Food Networks: Exploring the Role of Short Food Supply Chains in Rural Development. *Environment and Planning A* 35, č. 3, s. 393-411.
- ROCHOVSKÁ, A. – KÁČEROVÁ, M. – ONDOŠ, S., 2014: *Výskumné metódy v humánnej geografii a ich aplikácie*. Bratislava: Univerzita Komenského.
- SALDIVAR-TANAKA, L. – KRASNY, M. E., 2004: Culturing Community Development, Neighborhood Open Space, and Civic Agriculture: The Case of Latino Community Gardens in New York City. *Agriculture and Human Values* 21, č. 4, s. 399-412.
- SAUNDERS, B. – KITZINGER, J., KITZINGER, C., 2014: Anonymising Interview Data: Challenges and Compromise in Practice. *Qualitative Research* 15, č. 5, s. 616-632.
- SCHMELZKOPF, K., 1995: Urban Community Gardens as Contested Space. *Geographical Review* 85, č. 3, s. 364-381.
- SKRZYPCZAK, B. 2016: *Ogród sąsiedzki-miejsce które skupia ludzi*. Varšava: WIEŚ JUTRA, s. 132.
- SMIT, J. – RATTA, A. – NASR, J., 1996: *Urban Agriculture: Food, Jobs and Sustainable Cities*. New York: United Nations Development Programme, s. 302.
- SPIPKOVÁ, J., 2016: *Alternativní potravinové sítě: Česká cesta*. Praha: Karolinum Press, s. 186.
- SPIPKOVÁ, J., 2017: Producing Space, Cultivating Community: The Story of Prague's New Community Gardens. *Agriculture and Human Values* 34, č. 4, s. 887-897.
- SPIPKOVÁ, J. – RYPÁČKOVÁ, P., 2019: Prague's Community Gardening in Liquid Times: Challenges in the Creation of Spaces for Social Connection. *Leisure Studies* 38, č. 4, s. 468-479.
- SPIPKOVÁ, J. – VÁGNER, J., 2016: The Loss of Land Devoted to Allotment Gardening: The Context of the Contrasting Pressures of Urban Planning, Public and Private Interests in Prague, Czechia. *Land Use Policy* 52, č. 3, s. 232-239.
- SPIPKOVÁ, J. – VÁGNER, J., 2017: Food Gardens as Important Elements of Urban Agriculture: Spatio-Developmental Trends and Future Prospects for Urban Gardening in Czechia. *Norsk Geografisk Tidsskrift-Norwegian Journal of Geography* 72, č. 1, s. 1-12.
- STOCKER, L. – BARNETT, K., 1998: The Significance and Praxis of Community-Based Sustainability Projects: Community Gardens in Western Australia. *Local Environment* 3, č. 2, s. 179-189.

- SUMNER, J., 2009: Sustainable Horticulture and Community Development: More than just Organic Production. *Journal of Sustainable Agriculture* 33, č. 4, s. 461-483.
- SUPUKA, J. – FERIANCOVÁ, Ľ. – TÓTH, A., 2013: Mestské poľnohospodárstvo – tradície a nové cesty rozvoja. *Životné prostredie* 47, č. 4, s. 237-241.
- SURLS, R. – DIRECTOR, U. C., 2001: *Community Garden Start-Up Guide*. Los Angeles: University of California Cooperative Extension, s. 6.
- SZCZYRBA, Z., 2005: Maloobchod v Českej republike po roce 1989: vývoj a trendy se zaměřením na geografickou organizaci. Olomouc: Univerzita Palackého, s. 126.
- SZULCZEWSKA, B. – CIESZEWSKA, A. – PROVÉ, C., 2013: Urban Agriculture and "Early Birds" Initiatives in Warsaw. *Problemy Ekologii Krajobrazu* 36, č. 14, s. 155-165.
- SZCZEPAŃSKA, M. – STASZEWSKA, S., 2016: Znaczenie ogrodnictwa miejskiego w procesie rewitalizacji. In: *Problemy Rozwoju Miast*, č. 3, s. 33-43.
- TURNER, B., 2011: Embodied connections: sustainability, food systems and community gardens. In: *Local Environment* 16, č. 6, s. 509-522.
- TURNER, B. – HENRYKS, J. – PEARSON, D., 2010: Community Garden Conference: Promoting Sustainability, Health and Inclusion in the City. In: *Proceedings. October 7-8. Belconnen, ACT: Community and School Gardens as Spaces for Learning Social Resilience 77*, University of Canberra. Dostupné na: www.canberra.edu.au/communitygardens/attachments/Community-Garden-Conference-Proceedings.pdf
- VIERIKKO, K. – ELANDS, B. – NIEMELÄ, J. – ANDERSSON, E. – BUIJS, A. – FISCHER, L. K. – HAASE, D. – KABISCH, N. – KOWARIK, I. – LUZ, A. C. – STAHL, A. O. – SZÁRAZ, L. – VAN DER JAGT, A. – KONIJNENDIJK VAN DEN BOSCH, C., 2016: Considering the Ways Biocultural Diversity Helps Enforce the Urban Green Infrastructure in Times of Urban Transformation. *Current Opinion in Environmental Sustainability* 22, s. 7-12.
- VOICU, I. – BEEN, V., 2008: The Effect of Community Gardens on Neighboring Property Values. *Real Estate Economics* 36, č. 2, s. 241-283.
- WALTER, P., 2013: Theorising Community Gardens as Pedagogical Sites in the Food Movement. *Environmental Education Research* 19, č. 4, s. 521-539.
- WANG, H. – QIU, F. – SWALLOW, B., 2014: Can Community Gardens and Farmers' Markets Relieve Food Desert Problems? A Study of Edmonton, Canada. *Applied Geography* 55, s. 127-137.